



INFORME N°15
Enero a diciembre 2025

PERFIL **EXPORTADOR** de la Ciudad de Santa Fe

Municipalidad
de Santa Fe

SF



Índice

| | |
|--|----|
| Contexto Macroeconómico y Comercial | 2 |
| Resumen Ejecutivo | 4 |
| Evolución Mensual e Interanual de las exportaciones | 5 |
| Principales sectores de exportación de la ciudad de Santa Fe | 7 |
| Evolución de los principales rubros: comparativa entre la ciudad y la provincia de Santa Fe | 9 |
| Principales productos exportados por rubro en la Ciudad de Santa Fe | 10 |
| Principales 10 destinos de exportación de la ciudad de Santa Fe | 11 |
| Incidencia del bloque Mercosur en el perfil exportador santafesino | 12 |
| Distribución de exportaciones FOB | 13 |
| Exportaciones por vía de transporte | 14 |
| Exportaciones por Aduana | 15 |
| Centros logísticos de la ciudad | 16 |
| Aeropuerto Sauce Viejo | 16 |
| Puerto de la Ciudad de Santa Fe | 17 |
| Conclusiones | 17 |
| Lineamientos estratégicos | 19 |
| Metodología y fuentes | 21 |

El presente informe, de carácter anual, presenta un análisis de las exportaciones de la Ciudad de Santa Fe durante el período comprendido entre enero y diciembre de 2025. La información y los cuadros incluidos son de elaboración propia con base en datos provistos por el sistema Softrade.Info, el Instituto Provincial de Estadísticas y Censos (IPEC), el Parque Tecnológico Litoral Centro (PTLC), el Ente Administrador Puerto de Santa Fe y el Aeropuerto de Sauce Viejo.

INFORME

Perfil exportador de la Ciudad de Santa Fe y del Departamento La Capital 2025

Agencia de Cooperación, Inversiones y Comercio Exterior

Gobierno de la Ciudad de Santa Fe

Fecha de publicación: Marzo 2026

Equipo técnico: Gastaldi, Pablo; Sosa, Celina.

Directora: García, Lucila.

Coordinadora de Comercio Exterior: Eberhardt, Virginia

Contexto Macroeconómico y Comercial

Contexto Internacional

Durante 2025, la economía internacional se desarrolló en un escenario de desaceleración del crecimiento global, condicionado por el mantenimiento de políticas monetarias restrictivas en las principales economías y por la persistencia de tensiones comerciales a nivel internacional. Los principales organismos multilaterales, entre ellos el Fondo Monetario Internacional, el Banco Mundial y la OCDE, proyectaron un crecimiento mundial ubicado en un rango de entre 2,3% y 3,2%, con una tendencia descendente hacia 2026. En este contexto, Estados Unidos mantuvo durante gran parte del año una política monetaria contractiva, aunque hacia el segundo semestre inició un proceso gradual de recortes de la tasa de interés de referencia, que se ubicó en un rango aproximado de 3,5% y 4,0%, acompañado por una inflación interanual en torno al 2,5% y el 3,0%. En el plano comercial, continuaron vigentes diversas medidas proteccionistas, particularmente en la relación bilateral entre Estados Unidos y China, caracterizadas por la imposición y posterior flexibilización de aranceles.

Contexto Nacional

En el ámbito doméstico, la economía argentina transitó durante 2025 un proceso de estabilización macroeconómica, apoyado en el ordenamiento de las cuentas fiscales, el reordenamiento del mercado cambiario y el impulso de una agenda de reformas estructurales. El Gobierno Nacional avanzó en acuerdos financieros internacionales relevantes, incluyendo programas con el Fondo Monetario Internacional y acuerdos de swap y de estabilización cambiaria con Estados Unidos y China, lo que contribuyó a fortalecer las reservas internacionales y a reducir las tensiones sobre el mercado de cambios.

En paralelo, se implementaron reformas regulatorias y tributarias orientadas a la simplificación del sistema impositivo, la reducción de regímenes de información, la flexibilización del comercio exterior y la facilitación de la repatriación y distribución de utilidades.

En materia fiscal, el Sector Público Nacional registró superávits financieros en la mayor parte de los meses del año, explicados fundamentalmente por superávits primarios significativos, a pesar del peso de los pagos de intereses de la deuda.

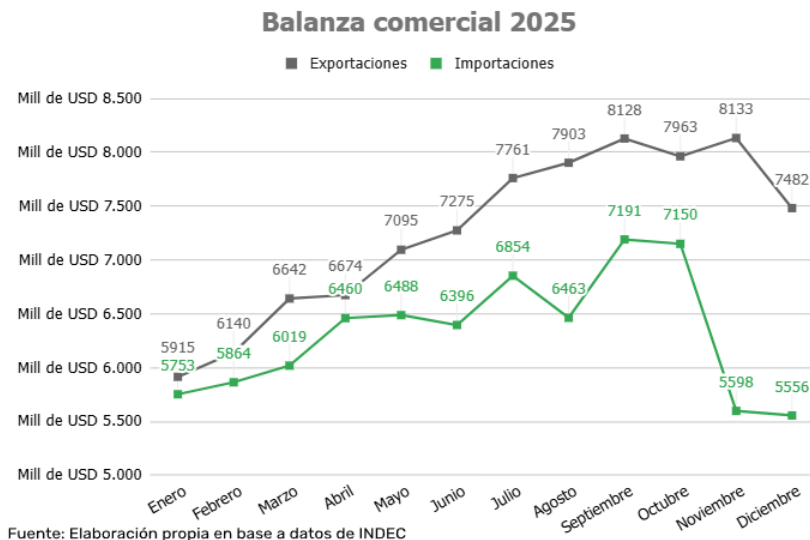
El proceso de desregulación se inició con el Decreto de Necesidad y Urgencia 70/2023 y se consolidó con la sanción de la Ley N.º 27.742, conocida como Ley Bases. A partir de julio de 2024, con la creación del Ministerio de Desregulación y Transformación del Estado, se observó un incremento significativo en la cantidad de normas orientadas a la simplificación regulatoria. Esta tendencia se mantuvo durante 2025 y, al 30 de noviembre de ese año, se acumulaban 278 normas de desregulación vigentes, de las cuales 75 se encontraban vinculadas al comercio exterior. Durante el año se eliminaron o modificaron un total

de 1.777 normas. En este marco, el Decreto 838/2025 amplió el uso de documentos firmados por los interesados como garantía para todas las destinaciones aduaneras, tanto de importación como de exportación, definitivas y suspensivas, eliminando la necesidad de garantías más costosas y reduciendo significativamente los costos operativos y la carga administrativa para los operadores de comercio exterior.

Actividad Económica Nacional

La actividad económica mostró una recuperación sostenida a lo largo de 2025. El Estimador Mensual de Actividad Económica (EMAE) registró variaciones interanuales positivas en la mayor parte del año, con incrementos que oscilaron entre el 3,0% y el 6,5%.

En el acumulado de enero a diciembre de 2025, las exportaciones argentinas alcanzaron los USD 87.077 millones, lo que implicó un crecimiento interanual del 9,3%, mientras que las importaciones totalizaron USD 75.791 millones, con un incremento del 24,7% respecto de 2024. Como resultado, se registró un superávit comercial de USD 11.286 millones.

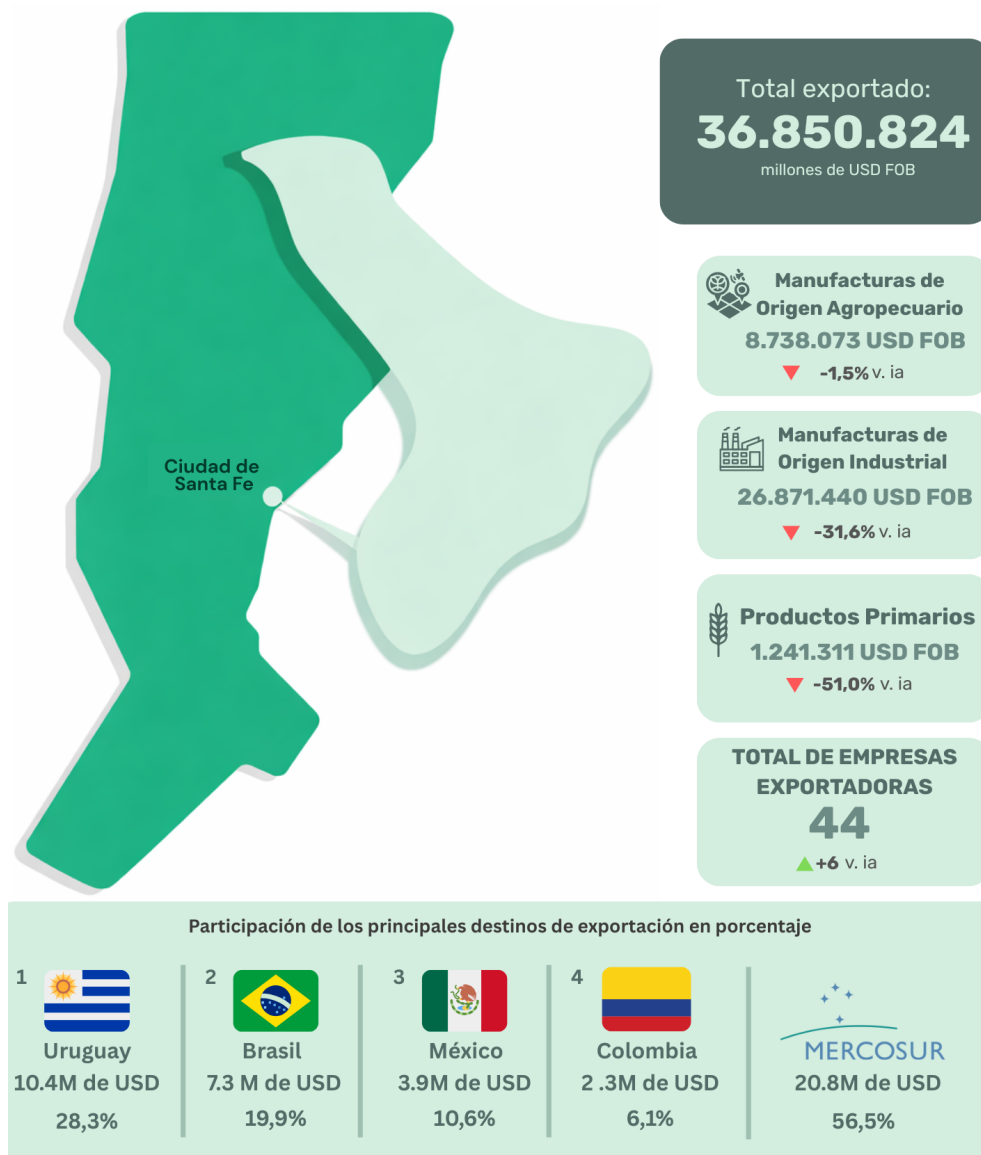


El aumento de las exportaciones estuvo explicado principalmente por un incremento de las cantidades exportadas del 10,0%, que más que compensó la leve caída de los precios internacionales, estimada en -0,6%. El saldo comercial se mantuvo positivo a lo largo del año, en un contexto de fuerte expansión de las importaciones, asociada a la recuperación de la actividad y de la inversión. La recuperación de la actividad no fue homogénea entre sectores, observándose un mayor dinamismo en la intermediación financiera, la explotación de minas y canteras, la construcción y el comercio, mientras que los sectores vinculados a los servicios personales y a la energía mostraron una respuesta más acotada y volátil.

El Producto Interno Bruto registró en 2025 un crecimiento estimado superior al 5% anual, impulsado principalmente por la fuerte expansión de la inversión, la recuperación del consumo privado y el aumento significativo de las importaciones, que ganaron participación en la oferta total. De acuerdo con datos del INDEC, en el segundo trimestre de 2025 el PIB exhibió un crecimiento interanual excepcional del 27,1%, seguido por una contracción del 17,5% en el tercer trimestre, reflejando una dinámica de elevada volatilidad asociada al proceso de estabilización macroeconómica.

Resumen Ejecutivo

Estructura productiva de la Ciudad de Santa Fe - 2025



Introducción

El presente informe tiene como objetivo proporcionar información actualizada sobre el sector exportador de la ciudad de Santa Fe, constituyéndose como una herramienta estratégica de doble impacto. Por un lado, busca brindar al gobierno local insumos precisos para el diagnóstico del tejido productivo y el diseño de políticas públicas que fortalezcan la competitividad externa. Por otro lado, ofrece al sector empresarial una base de datos clave para identificar sectores dinámicos, facilitando una toma de decisiones informada que permita optimizar la producción y potenciar su inserción internacional.

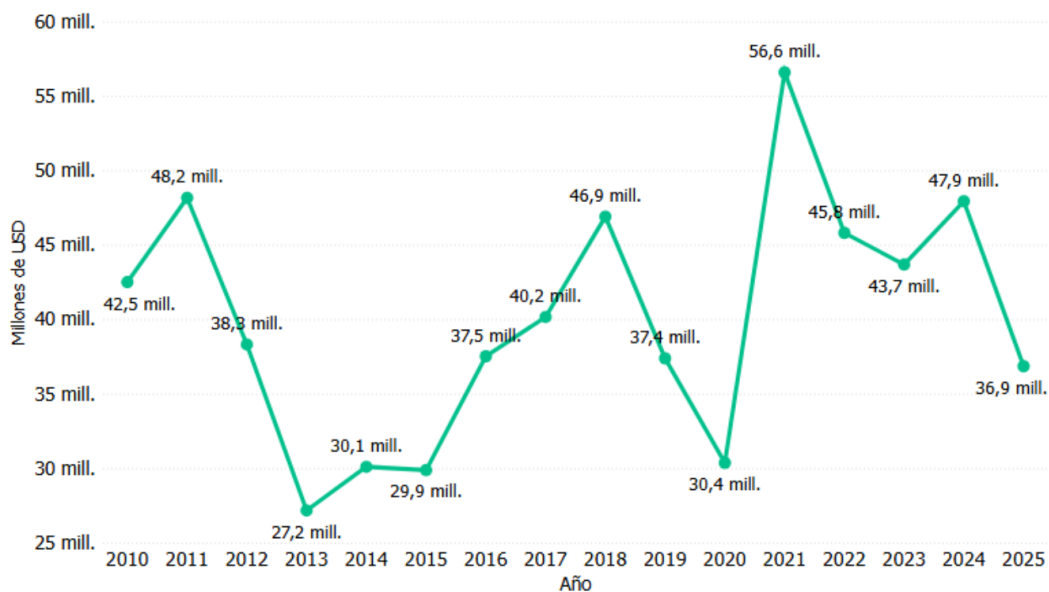
Asimismo, el documento funciona como un canal de transparencia y conocimiento para los ámbitos gubernamental, académico y el público en general. Es importante destacar que este análisis contempla exclusivamente la exportación de bienes, sobre los cuales se dispone de información fidedigna y sistematizada.

Bajo este enfoque, se analizan las exportaciones de las empresas radicadas en la ciudad en contraste con el desempeño de la provincia de Santa Fe durante el período enero 2025 - diciembre 2025. Para garantizar la continuidad, comparabilidad y el seguimiento riguroso de la evolución de los datos, se mantiene la metodología de trabajo implementada de manera ininterrumpida desde el año 2017.

Evolución mensual e interanual de las exportaciones

Evolución anual de las exportaciones de la ciudad de Santa Fe (2010 - 2025)

Evolución anual de las exportaciones de Ciudad de Santa Fe (2010-2025)



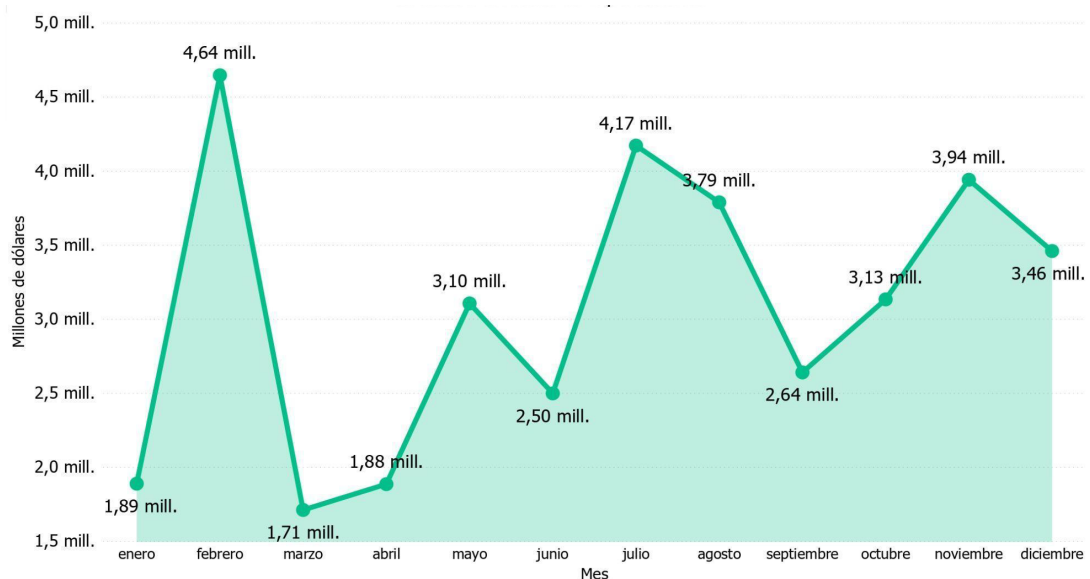
Fuente: Elaboración propia en base a datos de Softrade

La evolución anual de las exportaciones de la ciudad de Santa Fe muestra un comportamiento cíclico y volátil a lo largo del período 2010–2025. Tras un primer pico en 2011, cuando las exportaciones alcanzaron los USD 48,2 millones, se registró una caída pronunciada que tocó un mínimo en 2013, con USD 27,2 millones. A partir de ese año se observa una recuperación gradual, con valores que oscilaron entre los USD 29 y 47 millones hasta 2019.

En 2020, las exportaciones volvieron a descender, ubicándose en USD 30,4 millones, para luego experimentar un salto significativo en 2021, año en el que se alcanzó el máximo del período analizado con USD 56,6 millones. Posteriormente, se observa una corrección a la baja en 2022 y 2023, seguida de una recuperación en 2024, con USD 47,9 millones. Hacia el cierre de 2025, las exportaciones de la ciudad totalizaron USD 36,9 millones, lo que representa una contracción interanual del 27,3 % respecto a 2024. Este resultado confirma la persistencia de una dinámica comercial marcada por la volatilidad. Es fundamental destacar que este descenso se encuentra fuertemente influenciado por el cese de operaciones de una de las principales firmas exportadoras, la cual había aportado más de USD 11 millones en el ciclo previo. Este evento excepcional introduce un sesgo significativo en la comparativa de los datos agregados de este año.

Evolución mensual de las exportaciones en la Ciudad de Santa Fe, año 2025

Evolución mensual de las exportaciones en la Ciudad de Santa Fe - 2025



Fuente: Elaboración propia en base a datos de Softrade

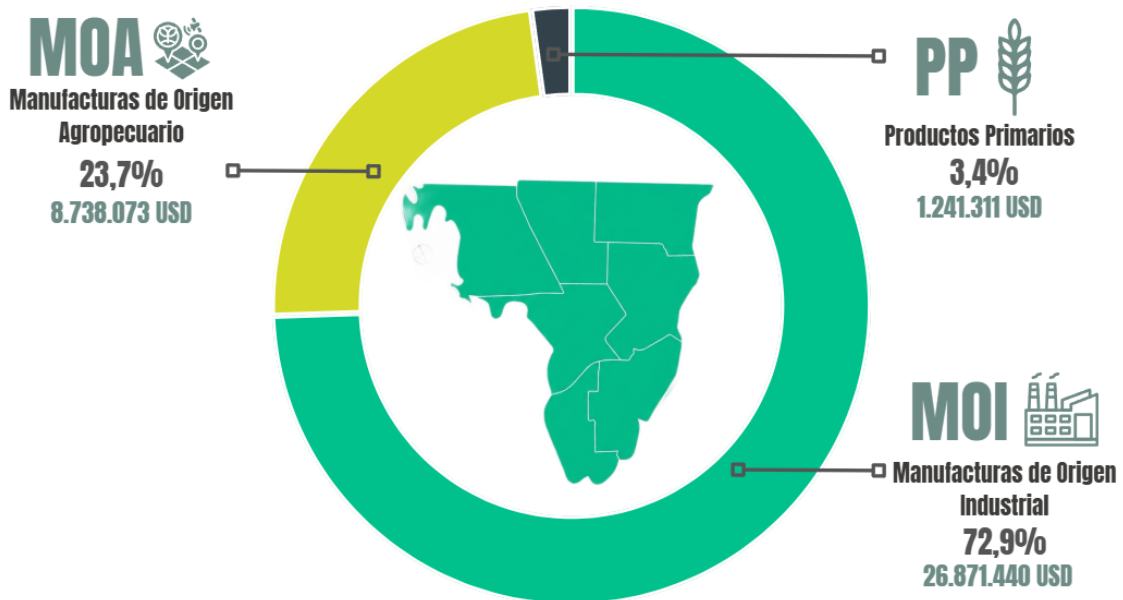
La evolución mensual de las exportaciones durante 2025 evidencia una distribución irregular a lo largo del año, con picos y caídas pronunciadas en determinados meses. El año se inicia con un nivel moderado en enero, USD 1,9 millones, seguido por un máximo mensual en febrero, cuando las exportaciones alcanzaron los USD 4,7 millones. Marzo marcó el mínimo anual con USD 1,7 millones, una contracción atribuida a la inactividad exportadora de una de las principales empresas del rubro. Tras este bache, el sector inició una mejora progresiva: llegó a los USD 3,1 millones en mayo y cerró el semestre con una moderación en junio USD 2,5 millones.

El segundo semestre presenta un nuevo pico en julio, con USD 4,1 millones, seguido de una leve baja en agosto y una nueva caída en septiembre (USD 2,6 millones). Hacia el cierre del año, las exportaciones vuelven a crecer, destacando noviembre con USD 4,0 millones, mientras que diciembre finaliza con USD 3,4 millones.

En conjunto, el patrón mensual de 2025 refleja una alta concentración de las exportaciones en determinados meses, sin una estacionalidad claramente definida, lo que refuerza la idea de una dinámica exportadora dependiente de operaciones puntuales y de gran magnitud.

Principales sectores de exportación de la Ciudad de Santa Fe

Participación porcentual y en millones de dólares de los principales sectores exportadores de la ciudad de Santa Fe 2025



Fuente: Elaboración propia en base a datos de Softrade

En términos de estructura productiva, el perfil exportador de la ciudad de Santa Fe se distingue por una marcada especialización industrial, divergiendo significativamente de la matriz predominantemente agroexportadora de la provincia y la Región Pampeana. Mientras que a nivel nacional y provincial las Manufacturas de Origen Agropecuario (MOA) y los Productos Primarios (PP) lideran la balanza, en la capital provincial el motor principal es el valor agregado industrial.

Durante el año 2025, la ciudad registró un valor exportado total de 36,8 millones de dólares, distribuidos de la siguiente manera:

- **Manufacturas de Origen Industrial (MOI):** Con un total de 26.871.440 USD, este rubro representó el 72,9 % de las exportaciones. Esta cifra confirma que el núcleo de la oferta exportable de la ciudad se asienta en sectores con mayor complejidad tecnológica y transformación de insumos.
- **Manufacturas de Origen Agropecuario (MOA):** Alcanzaron los 8.738.073 USD, lo que equivale al 23,7% del total.
- **Productos Primarios (PP):** Tuvieron una participación marginal del 3,4 %, con un valor de 1.241.311 USD.

Mientras que en la Región Pampeana los productos MOA y primarios suman casi el 70 % de los envíos, en la Ciudad de Santa Fe esos mismos rubros apenas alcanzan el 26,5 %. Esto posiciona a la ciudad como un hub industrial dentro de una región tradicionalmente agrícola, destacándose por la exportación de bienes con mayor valor agregado.

A pesar de su fuerte orientación industrial, el año 2025 presentó desafíos significativos para el sector exportador local. De acuerdo con los indicadores de variación interanual, se observó una contracción generalizada en todos los rubros.

Evolución de los principales rubros: comparativa entre la ciudad y la provincia de Santa Fe año 2025

| Evolución de los principales rubros 2024-2025 | | | | | | |
|---|-------------------------|-------------------------|------------------------------------|----------------------------|-------------------------|----------------------------------|
| | Ciudad de Santa Fe 2025 | | | Provincia de Santa Fe 2025 | | |
| | Millones de USD 2024 | Millones de USD 2025 | Variación acumulada a anual% | Millones de USD 2024 | Millones de USD 2025 | Variación acumulada anual% |
| Productos Primarios | USD 2,5 | USD 1,2 | -51,0 % | USD 1.944,9 | USD 2.631,1 | 35,3% |
| Manufactura Origen Agropecuario | USD 8,9 | USD 8,7 | -1,5 % | USD 11.780,1 | USD 11.915,8 | 1,2% |
| Manufactura Origen Industrial | USD 39,3 | USD 26,9 | -31,6 % | USD 1.524,4 | USD 1.498,6 | -1,7% |
| Combustible y Energía | - | - | - | USD 136,3 | USD 136,3 | 0% |
| TOTAL | USD 50,7 | USD 36,9 | -27,3% | USD 15.385,7 | USD 16.181,7 | 5,2% |

Fuente: Elaboración propia en base datos de Softrade e IPEC

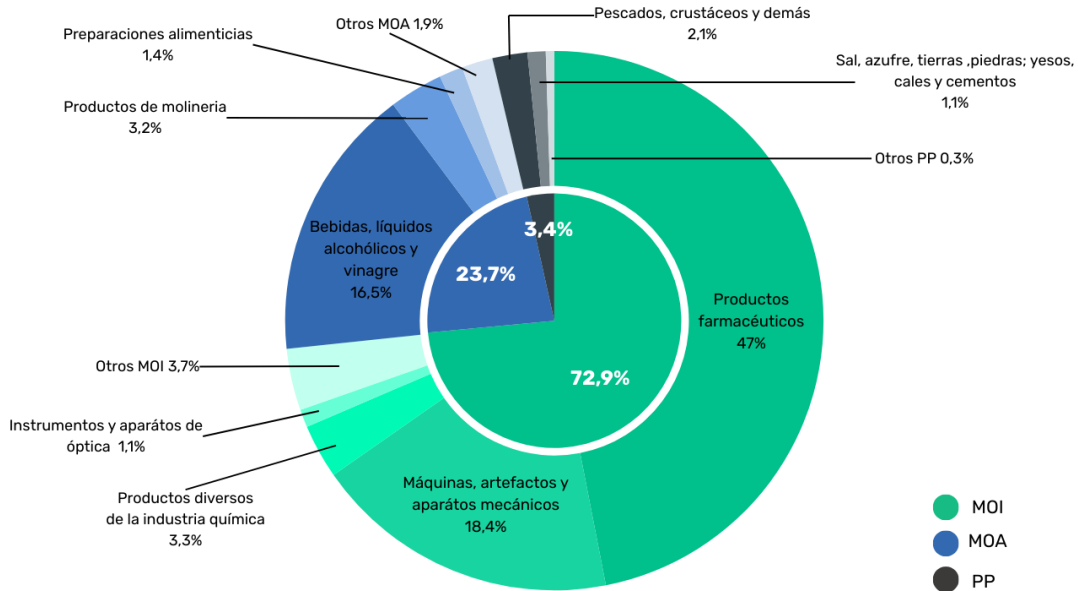
Durante el año 2025, la **Provincia de Santa Fe** registró exportaciones por un total de **USD 16.181,7 millones**, lo que representa un crecimiento del **5,2%** respecto al periodo anterior. En contraste, la Ciudad de Santa Fe alcanzó los **USD 36,9 millones**, sufriendo una caída del **27,3%** en el mismo periodo.

El desempeño de la capital estuvo fuertemente condicionado por la baja en las **Manufacturas de Origen Industrial (MOI)**. A nivel provincial, este rubro se contrajo un **1,7%**, lo que equivale a una pérdida de **USD 25,8 millones**. De esa cifra, **USD 12,4 millones** corresponden exclusivamente a la caída registrada en la Ciudad de Santa Fe (donde el rubro descendió un **31,6%**); es decir, la disminución de la Ciudad representa el **48,1%** de la **pérdida total provincial** en materia industrial.

Por otra parte, se observa una disparidad en los rubros vinculados al agro. Mientras que la Provincia logró un sólido incremento del **35,3%** en **Productos Primarios** (impulsado por la recuperación del sector), la Ciudad de Santa Fe experimentó una retracción del **51,0%** en este rubro, sumando apenas **USD 1,2 millones**. Del mismo modo, las **Manufacturas de Origen Agropecuario (MOA)** en la ciudad cayeron un **1,5%**, alejándose del crecimiento del **1,2%** que este sector mostró a nivel provincial.

Principales productos exportados por rubro en Ciudad de Santa Fe - 2025

Participación de los productos según rubro en Ciudad de Santa Fe 2025



Fuente: Elaboración propia en base a datos de Softrade

Las exportaciones de la provincia muestran una fuerte concentración en las **Manufacturas de Origen Industrial (MOI)**, que representan el **72,9% del total**. Dentro de este sector, los productos farmacéuticos son el rubro principal con un **47%**, seguidos por máquinas y aparatos mecánicos con un **18,4%**.

Por otro lado, las **Manufacturas de origen Agropecuario (MOA)** alcanzan el **23,7%**, impulsadas casi exclusivamente por el rubro de bebidas, líquidos alcohólicos y vinagre **16,5%**. En conjunto, estos tres rubros específicos concentran el **81,9%** de la canasta exportadora, evidenciando una baja diversificación hacia otros sectores como los **Productos Primarios (PP)**, que apenas alcanzan el **3,4%**.

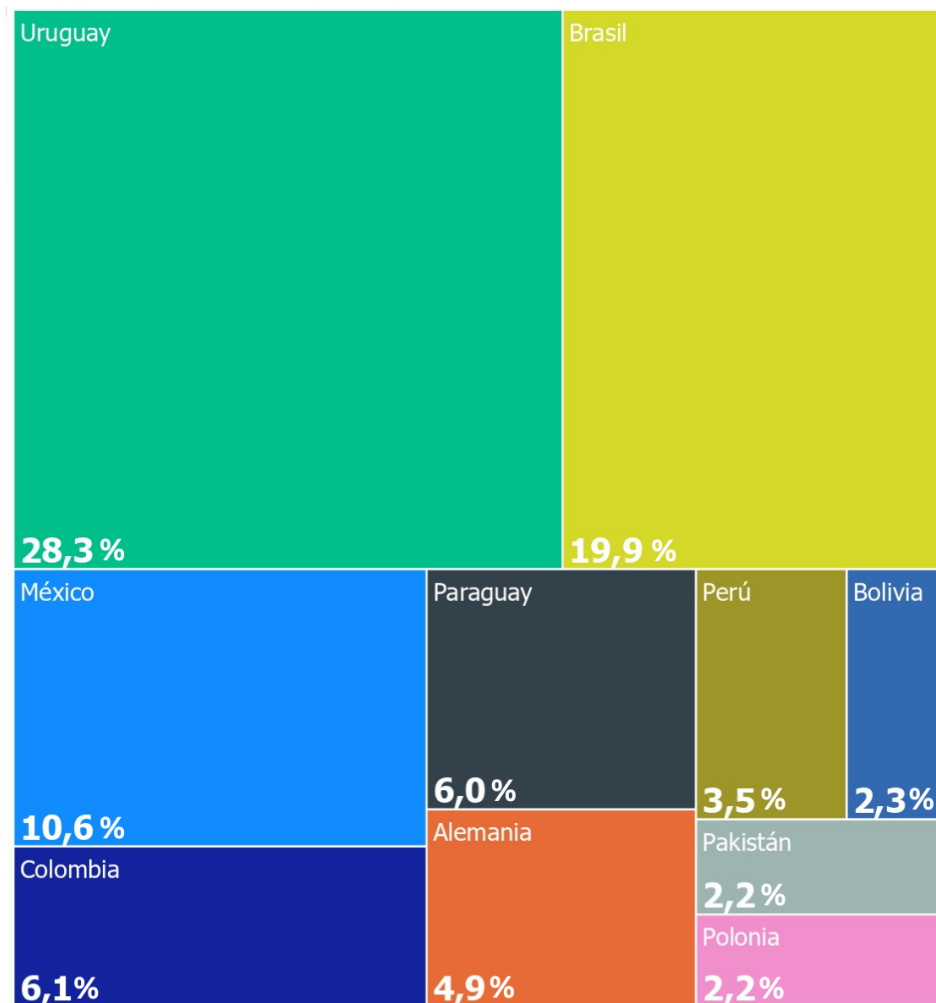
El **18,08%** restante se distribuye en una amplia variedad de rubros menores, entre los que destacan los productos químicos y la molinería, ninguno de los cuales supera individualmente el **4%** de participación.

Principales 10 destinos de exportación de la ciudad de Santa Fe en 2025

La estructura del comercio exterior de la ciudad de Santa Fe se caracteriza por una **elevada concentración geográfica**, donde los diez principales destinos representan, en conjunto, el **99,9 % del valor total exportado**. Esta cifra evidencia una fuerte especialización en mercados específicos y vínculos comerciales consolidados.

Los principales destinos de las exportaciones de sus empresas se concentran en **Uruguay**, que lidera con el 34,7% del total exportado. Le sigue **Brasil**, con una participación del 21,9%, y **México**, que representa el 12,8% de las ventas externas. Luego, se ubican **Paraguay** 6,8%, **Alemania** 6,0% y **Colombia** 5,5%. A continuación, se destacan **Perú** con el 4,1%, **Bolivia** con el 2,9%, **Pakistán** con el 2,7% y **Polonia**, que concentra el 2,6% restante dentro de los principales destinos.

Principales 10 destinos de exportación de la ciudad de Santa Fe 2025



Fuente: Elaboración propia en base a datos de Softrade

En cuanto a la dirección de los flujos comerciales, la ciudad de Santa Fe presenta una canasta exportable con un alto grado de especialización, donde el sector farmacéutico y la industria metalmecánica actúan como los principales motores.

Uruguay, el destino principal, concentra su demanda en bebidas y líquidos alcohólicos 47,8%, seguidos por productos farmacéuticos 33,4% y, en menor medida, químicos 5,5%. En contraste, **Brasil** muestra un perfil orientado a bienes de capital: el 65,1% de las ventas corresponden a máquinas y artefactos mecánicos, seguidos por productos de molinería 17,6% y farmacéuticos 12,9%.

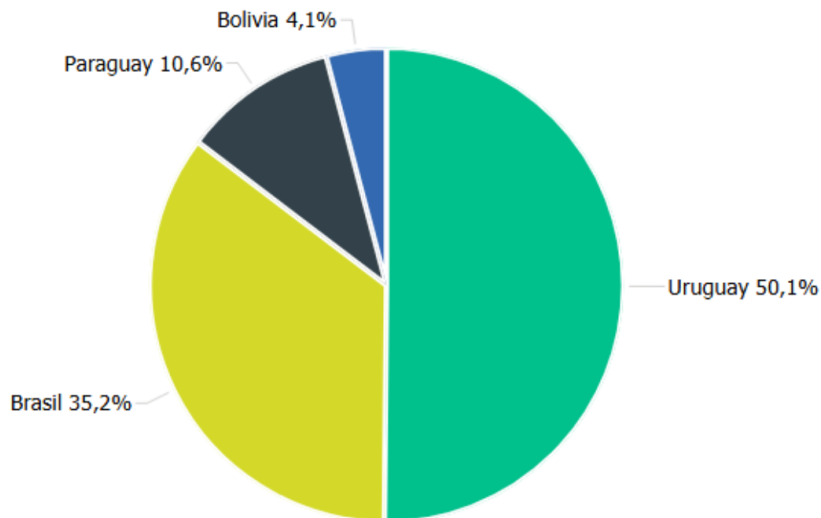
En mercados como **México** y **Polonia**, la especialización es casi absoluta, con una participación del sector farmacéutico del 98,5% y 100%, respectivamente. Un fenómeno similar ocurre con **Pakistán** 99,8%, **Perú** 64,2% y **Colombia** 63,8%; en este último país, los pescados y moluscos representan el segundo rubro de importancia con un 33,1%.

Paraguay presenta la canasta más diversificada. Aunque lideran los productos farmacéuticos 47,2% y químicos 19,2%, también destacan las preparaciones alimenticias 9,1% y de hortalizas 3,5%, junto a una participación atomizada de plásticos, confitería y otros insumos industriales. Por su parte, Bolivia muestra un equilibrio entre el sector farmacéutico 43,8% y el rubro de bebidas 42,1%.

En el caso de **Alemania**, el perfil exportador se vincula estrechamente a la tecnología y el valor agregado, donde las máquinas y aparatos mecánicos representan el 87,7%, complementados por productos farmacéuticos 7% e instrumentos de óptica 4,3%.

Incidencia del bloque Mercosur en el perfil exportador santafesino (2025)

Participación del Mercosur en las exportaciones de Santa Fe (2025)



Fuente: Elaboración propia en base a datos de Softrade

El **MERCOSUR** constituye un destino central para las exportaciones de la **Ciudad de Santa Fe**, constituyendo el 56,5% del total exportado. Dentro de este bloque, **Uruguay** se posiciona como el principal socio comercial, concentrando el 50,1% del valor exportado, seguido por **Brasil** con el 35,2%. En un segundo plano se ubican **Paraguay**, que representa el 10,6%, y **Bolivia**, con una participación del 4,1%.

La estructura de destinos evidencia una alta concentración regional, con un claro predominio de los países miembros del MERCOSUR como receptores de las ventas externas de la ciudad. Esta orientación refleja la relevancia del mercado regional como espacio natural de inserción comercial para las empresas santafesinas, tanto por proximidad geográfica como por integración productiva.

En términos de composición exportadora hacia estos destinos, predominan bienes industriales, destacándose la cerveza de malta envasada, los productos farmacéuticos, las autopartes y diversos productos químicos y agroindustriales, lo que da cuenta de una canasta exportadora con valor agregado y diversidad sectorial.

En conjunto, el MERCOSUR no solo se consolida como el principal mercado de destino en términos de valor exportado, sino también como un espacio estratégico para la continuidad y profundización del desarrollo exportador de la Ciudad de Santa Fe.

Distribución de exportaciones FOB

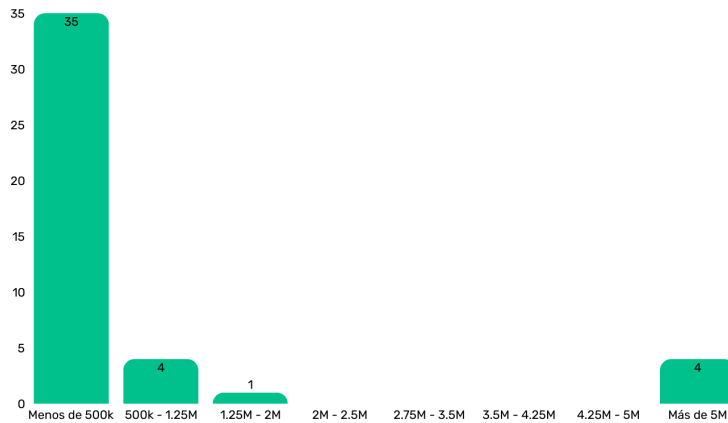
Ciudad de Santa Fe

En el siguiente cuadro se distingue la composición del tejido productivo de la ciudad dividido de acuerdo a la Regla de Sturges, relacionándola con el total de exportaciones y la cantidad de empresas incluidas en cada segmento de participación. La distribución de las exportaciones por monto FOB evidencia esta concentración. Un grupo de cuatro empresas (equivalente al 9% del total de firmas exportadoras) explicó el 77% del valor total exportado, superando individualmente los 5 millones de dólares. En contraste, el segmento de empresas que exportan entre 500 mil y 2 millones de dólares estuvo conformado por cinco firmas (12% del total), concentrando apenas el 13% de las exportaciones. Por su parte, el universo de pequeñas empresas exportadoras, con ventas externas inferiores a 500 mil dólares, representó la mayoría del entramado empresarial, con 35 empresas, es decir, el 79% del total. Sin embargo, su participación en el valor exportado fue limitada, alcanzando solo el 10% del total.

Estos datos ponen de manifiesto una marcada asimetría entre la cantidad de empresas exportadoras y su contribución efectiva al valor exportado. Si bien existe una base amplia de firmas con inserción internacional, el desempeño exportador de la ciudad continúa dependiendo en gran medida de un núcleo reducido de grandes empresas.

En este sentido, la estructura exportadora de Santa Fe en 2025 muestra escasa diversificación en términos de escala empresarial, lo que plantea desafíos tanto en materia de sostenibilidad del flujo exportador como de fortalecimiento del segmento de empresas medianas, que podrían desempeñar un rol clave en una estrategia de mayor desconcentración y ampliación de la base exportadora en el mediano plazo.

Distribución de las empresas según volumen exportado por las empresas en la Ciudad de Santa Fe 2025



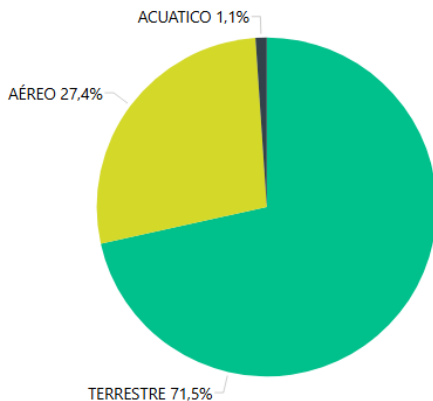
Fuente: Elaboración propia en base a datos de Softrade

Exportaciones por vía de transporte

El perfil exportador de la ciudad muestra una marcada preferencia por la logística terrestre, la cual representa el 71,5% del total de las operaciones. Este dominio se complementa con la vía aérea, que alcanza un significativo 27,4%, mientras que el transporte acuático mantiene una participación marginal del 1,1%.

Al analizar el detalle de los puntos de salida, se observa una fuerte concentración geográfica y operativa en dos nodos principales que gestionan más del 90% del valor exportado.

Principales medios de transporte utilizados para las exportaciones de las empresas de la ciudad de Santa fe 2025



Fuente: Elaboración propia en base a datos de Softrade

Exportaciones por Aduana

Principales aduanas y medios de transporte utilizados para las exportaciones de las empresas de la ciudad de Santa Fe 2025

En este sentido, la estructura exportadora de Santa Fe en 2025 muestra escasa diversificación en términos de escala empresarial, lo que plantea desafíos tanto en materia de sostenibilidad del flujo exportador como de fortalecimiento del segmento de empresas medianas, que podrían desempeñar un rol clave en una estrategia de mayor desconcentración y ampliación de la base exportadora en el mediano plazo.

Distribución de las empresas según volumen exportado por las empresas en la Ciudad de Santa Fe 2025



Fuente: Elaboración propia en base a datos de Softrade

En cuanto a la logística de salida, se observa una marcada especialización de los nodos aduaneros según el medio de transporte utilizado. En el transporte terrestre, la Aduana de Santa Fe lidera con el 91,7 % de las operaciones, posicionándose como la vía más diversificada en términos de puntos de control; le siguen en importancia las aduanas de Buenos Aires 2,8 %, Campana 1,3 % y Gualeguaychú 1,2 %, con una participación marginal inferior al 1 % de dependencias como Mendoza, Concepción del Uruguay, Concordia, San Lorenzo y Río Gallegos. Por su parte, la vía aérea presenta una concentración aún más acentuada, donde la Aduana de Ezeiza canaliza el 97,1 % de los envíos, dejando un margen

reducido para las aduanas de Santa Fe 2,7 %, Rosario 1,3 % y Córdoba 0,2 %. Finalmente, el transporte acuático se encuentra centralizado de manera absoluta, operando la totalidad de las exportaciones a través de la Aduana de Buenos Aires Capital.

Centros logísticos de la Ciudad

Aeropuerto Sauce Viejo

En el análisis de las plataformas logísticas de la ciudad de Santa Fe vinculadas al comercio exterior durante 2025, se observa un comportamiento claramente diferenciado entre el Puerto de Santa Fe y el Aeropuerto de Sauce Viejo (ASV).

Por su parte, el Aeropuerto de Sauce Viejo mantuvo su operatoria como infraestructura de apoyo al comercio exterior, especialmente orientada a operaciones de menor volumen y mayor valor relativo. En 2025, las exportaciones realizadas a través del ASV totalizaron 2.005 kilogramos, con un valor FOB de USD 265.930, lo que confirma la continuidad de la actividad exportadora aérea, aunque con volúmenes aún modestos en términos absolutos

Las exportaciones canalizadas por el aeropuerto tuvieron como destino principalmente países de la región y algunos mercados extrarregionales, entre ellos Brasil, Uruguay, Paraguay, Chile, Bolivia, Colombia, Perú, Ecuador y España, consolidando al ASV como una alternativa logística válida para determinadas empresas de la ciudad y la región.

Si bien el peso del Aeropuerto de Sauce Viejo dentro del total exportado por Santa Fe sigue siendo limitado, su funcionamiento representa una herramienta estratégica para las PyMEs, al facilitar operaciones de comercio exterior con menores costos logísticos, mayor agilidad operativa y la posibilidad de realizar trámites aduaneros en la propia región.

Puerto de la Ciudad de Santa Fe

En relación con la actividad logística fluvial, el Puerto de la Ciudad de Santa Fe mantuvo durante el año 2025 un nivel sostenido de operatoria, registrando movimientos regulares de carga mediante barcasas en el marco del sistema de la Hidrovía Paraguay-Paraná.

Si bien dicha operatoria no se vincula directamente con las exportaciones aéreas analizadas en el presente perfil, resulta relevante destacar que la terminal portuaria continuó consolidando su rol como nodo logístico regional, canalizando cargas a granel y otros movimientos asociados al transporte fluvial. La actividad desarrollada durante 2025 refleja la capacidad operativa e infraestructura disponible, así como la articulación con el sistema portuario nacional.

En este sentido, la continuidad de los movimientos por barcasas y la dinámica operativa observada durante el período refuerzan la importancia estratégica del puerto como complemento logístico para el entramado productivo provincial, contribuyendo a la diversificación de alternativas de transporte y a la competitividad sistémica de la región.

Puerto de la Ciudad de Santa Fe

En relación con la actividad logística fluvial, el Puerto de la Ciudad de Santa Fe mantuvo durante el año 2025 un nivel sostenido de operatoria, registrando movimientos regulares de carga mediante barcasas en el marco del sistema de la Hidrovía Paraguay-Paraná. Si bien dicha operatoria no se vincula directamente con las exportaciones aéreas analizadas en el presente perfil, resulta relevante destacar que la terminal portuaria continuó consolidando su rol como nodo logístico regional, canalizando cargas a granel y otros movimientos asociados al transporte fluvial. La actividad desarrollada durante 2025 refleja la capacidad operativa e infraestructura disponible, así como la articulación con el sistema portuario nacional.

En este sentido, la continuidad de los movimientos por barcasas y la dinámica operativa observada durante el período refuerzan la importancia estratégica del puerto como complemento logístico para el entramado productivo provincial, contribuyendo a la diversificación de alternativas de transporte y a la competitividad sistémica de la región.

Conclusiones

Se presentan algunas conclusiones que son interesantes a la hora de analizar el perfil exportador de la ciudad de Santa Fe. Entre ellas se pueden citar:

- Las **exportaciones de la ciudad** se concentran en las Manufacturas de Origen Industrial (**MOI, 72,9%**), lo que refleja una **mayor actividad manufacturera**, seguidas por las Manufacturas de Origen Agropecuario (**MOA, 23.7%**) y los Productos Primarios (**PP, 3,4%**).
- Los **principales productos** exportados por rubro fueron: en **Productos Primarios, pescado, crustáceos y demás; sal, azufre, tierras, piedras, yesos, cales y cementos**; dentro de las MOA, se exportaron **bebidas, líquidos, alcohólicos y vinagre; productos de molinería y preparaciones alimenticias**; y en cuanto a las MOI, destacaron **productos farmacéuticos; máquinas, artefactos y aparatos mecánicos; productos diversos de la industria química; instrumentos y aparatos de óptica**.
- Los destinos principales de exportación de la ciudad fueron **Uruguay, Brasil, México, Colombia, Paraguay, Alemania, Perú, Bolivia, Pakistán, Polonia**, entre otros. El Mercosur representó un destino crucial, concentrando el 56,5% de las ventas al exterior de la ciudad.
- El tejido empresarial exportador de la ciudad de Santa Fe se compone mayoritariamente por **PyMEs familiares y locales (71%)**, mientras que las **grandes empresas representan el 13%**. No obstante, estas últimas fueron

responsables del **77%** del total exportado, contrastando con el **12%** aportado por las PyMEs. Esto sugiere que la estabilidad exportadora de Santa Fe depende de un núcleo muy reducido de actores, lo que explica por qué la quiebra de una sola firma tuvo un impacto tan drástico en los números totales.

- Con respecto al número de empresas exportadoras en Santa Fe, en 2025, se vio un aumento de las mismas que pasó de 38 a 44 respecto a 2024, y un valor total exportado que ascendió a la cifra de USD 36.850.824 de USD FOB.
- Desde el **Aeropuerto de Sauce Viejo**, en 2025, se exportaron un total de 2.005 kg de carga por un valor de USD 265.930.
- El Aeropuerto de Sauce Viejo, aunque tiene un peso limitado en valor total, es calificado como una **herramienta estratégica para las PyMEs**, permitiéndoles operar con menores costos logísticos y mayor agilidad aduanera.
- La centralización de la vía terrestre en la **Aduana de Santa Fe (91,7 %)** refuerza la importancia de la ciudad como nodo logístico regional.
- En lo que respecta a la Terminal de Agrograneles del Puerto de Santa Fe, en 2025, no se reportaron movimiento de mercancías hacia el exterior

Lineamientos estratégicos

El análisis del perfil exportador 2025 de la Ciudad de Santa Fe permite identificar fortalezas estructurales, así como desafíos que requieren una respuesta estratégica por parte del gobierno local. En este sentido, el presente informe no sólo constituye una herramienta de diagnóstico, sino también un insumo para la definición de líneas de acción orientadas a fortalecer la competitividad internacional del entramado productivo local.

La marcada especialización en Manufacturas de Origen Industrial (72,9% del total exportado) posiciona a la ciudad como un nodo industrial dentro de una región predominantemente agroexportadora. Este diferencial estratégico será profundizado mediante:

- Acompañamiento sectorial a la industria farmacéutica y metalmecánica.
- Promoción de inversiones con foco en sectores de alto valor agregado.
- Vinculación con el sistema científico-tecnológico local.

El hecho de que cuatro empresas expliquen el 77% del valor exportado evidencia una alta vulnerabilidad estructural.

Para ampliar la base exportadora y disminuir el riesgo sistémico, la Agencia impulsa:

- Programa Primer Exportador, orientado a PyMEs que se encuentran en etapas iniciales de su proceso de internacionalización, mediante un esquema de diagnóstico exportador, planificación estratégica y acompañamiento técnico.
- Asistencia técnica, con identificación de oportunidades de negocio, análisis de mercados potenciales y elaboración de perfiles de demanda sectorial.
- Capacitaciones específicas, promoviendo la profesionalización de la gestión exportadora.
- Organización de rondas internacionales de negocios y misiones comerciales sectoriales, facilitando el contacto directo entre empresas locales y potenciales compradores externos.
- Articulación institucional con embajadas, consulados y agencias de promoción comercial, a fin de ampliar redes de vinculación y mejorar el acceso a información estratégica sobre mercados internacionales.
- Desarrollo de espacios de vinculación público-privada como ILEX, orientados a integrar al sector productivo, académico y gubernamental en una agenda común de internacionalización.

- Promoción del uso de infraestructura logística local, particularmente el Aeropuerto de Sauce Viejo y el Puerto de la Ciudad de Santa Fe, como herramientas estratégicas para mejorar la competitividad territorial.
- Generación y sistematización de información estadística periódica, que permita monitorear la evolución del perfil exportador y orientar decisiones de política económica basadas en evidencia.

El objetivo es fortalecer el segmento intermedio de empresas exportadoras y generar mayor estabilidad en el flujo exportador. Si bien el Mercosur concentra el 56,5% de las exportaciones locales, la estrategia de inserción internacional busca diversificar destinos y reducir la dependencia regional.

En este marco, se desarrollan:

- Rondas internacionales de negocios.
- Misiones comerciales sectoriales.
- Articulación institucional con embajadas y consulados.

Estas acciones apuntan a consolidar mercados existentes y abrir nuevas oportunidades en América Latina y mercados extra regionales.

El Aeropuerto de Sauce Viejo, si bien representa una porción limitada del total exportado, constituye una herramienta estratégica para PyMEs por su agilidad operativa y cercanía territorial.

En articulación con el Aeropuerto de Sauce Viejo y el Puerto de la Ciudad de Santa Fe, se trabaja en el fortalecimiento de estas infraestructuras que contribuyen a mejorar la competitividad sistémica del entramado productivo.

A partir del diagnóstico 2025, la estrategia municipal en materia de comercio exterior se orientará a:

- Consolidar la matriz industrial exportadora.
- Incrementar el número de empresas exportadoras activas.
- Diversificar destinos y reducir la concentración geográfica.
- Fortalecer el ecosistema exportador local mediante articulación público-privada.
- Posicionar a la Ciudad de Santa Fe como hub regional de internacionalización productiva.

Metodología y fuentes

- Información de elaboración propia en base a datos provistos por sistema Softrade.info. Agencia de cooperación, inversiones y Comercio Exterior - Municipalidad de la ciudad de Santa Fe.
- Cuadros de elaboración propia en base a datos provistos por INDEC, IPEC y Softrade.
- Las exportaciones de manufacturas se expresan en valores USD FOB y se clasifican de acuerdo a las posiciones arancelarias de la última versión de la Nomenclatura Común del MERCOSUR (NCM).
- Mientras que la metodología de clasificación de Grandes Rubros del INDEC (Productos Primarios, Manufacturas de Origen Industrial, Manufacturas de Origen Agropecuario, Combustibles y Energía, elaborados teniendo en cuenta la Clasificación Uniforme del Comercio Internacional – CUCI y la propia organización del comercio exterior de la Argentina) tiene como objetivo el análisis de la estructura del comercio exterior de bienes según origen y diferentes grados de detalle
- Para el procesamiento y análisis de las capacidades exportadoras de las firmas locales y con el fin de evitar la arbitrariedad en la creación de categorías y asegurar una representación estadísticamente válida de la muestra (n = 44 empresas), se aplicó la Regla de Sturges para determinar el número óptimo de intervalos (k). Dado que $k \approx 6.45$, se definió una estructura de 6. Debido a la alta asimetría de los datos (donde una gran proporción de empresas se concentra en valores menores a 500.000 USD), se optó por un modelo de ancho de intervalo variable. Esto permite capturar con mayor precisión la diversidad de las PyMEs exportadoras frente a las grandes firmas consolidadas.